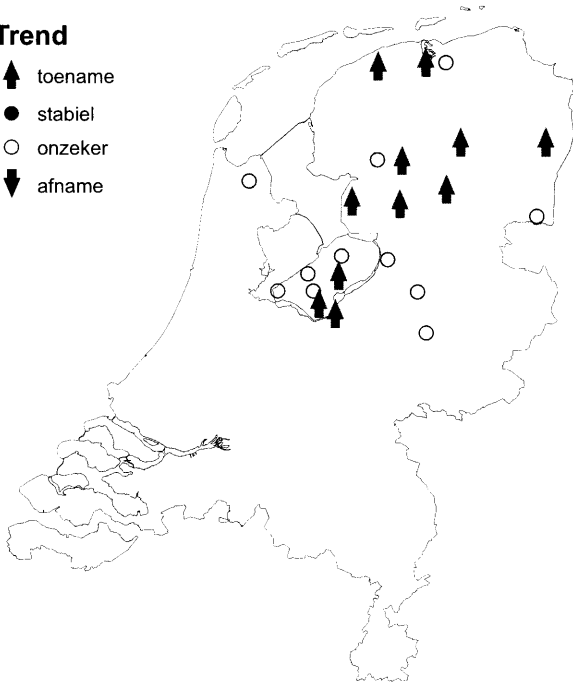
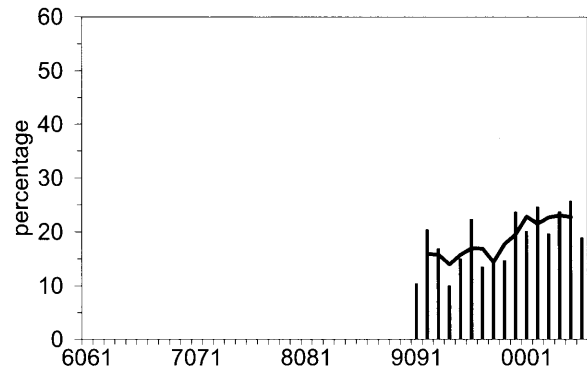


Trend

- ▲ toename
- stabiel
- onzeker
- ▼ afname



Figuur 9.19. Wilde Zwaan. Tienjarige trend in Belangrijke gebieden. / Whooper Swan. Ten-year trend in Important areas.



Figuur 9.20. Wilde Zwaan. Aandeel eerstejaars (ontbrekende jaren: geen data). / Whooper Swan. Age-ratio assessment (note years without data).

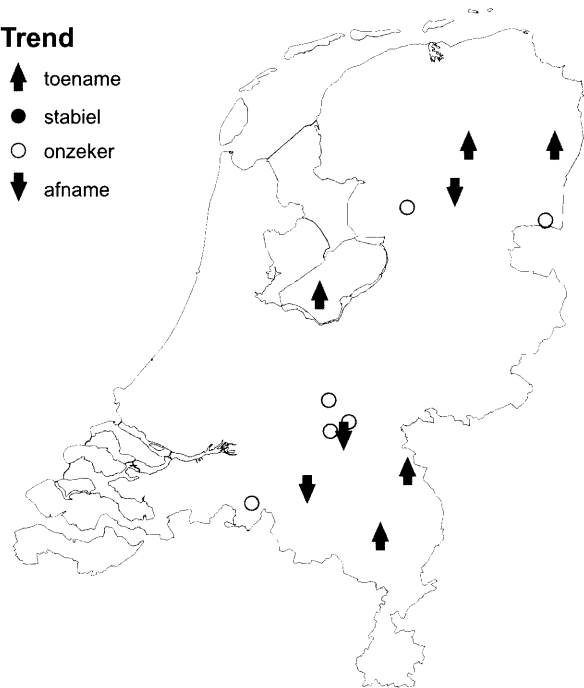
ons land gering, waardoor de waarde van de gegevens beperkt is. In 2005/06 werden voornamelijk rond het Lauwersmeer in totaal 412 individuen gecontroleerd, waarvan 18,0% eerstejaars (tabel 8.2). Dit aandeel is vergelijkbaar met dat tijdens steekproeven in Nederlandsen (Ems en Elbe; Degen 2006).

TAIGARIETGANS *Anser fabalis*

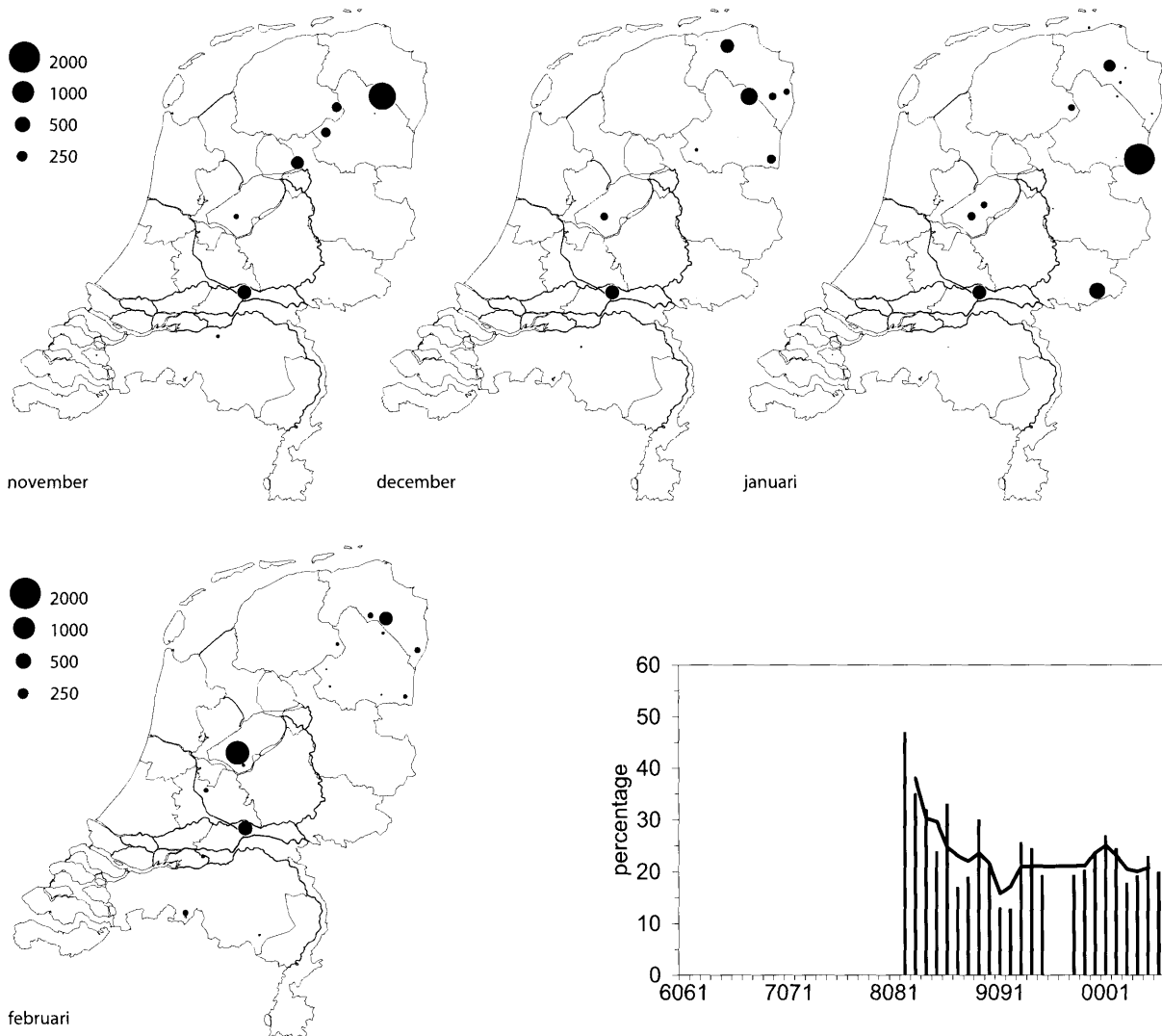
Het voorkomen van Taigarietganzen in 2005/06 was in grote lijnen goed vergelijkbaar met het voorgaande seizoen. De toename sinds 1994/95, vooral een uiting van een vroegere aankomst, zette in 2005/06 door, al is het voorkomen tegenwoordig maar een schim van dat in de strenge winters rond 1985. De meeste Taigarietganzen overwinteren ten oosten van ons land (met name in het oosten van Duitsland) en blijven daar ook onder koudere omstandigheden lang hangen. Een probleem was in 2005/06 het ontbreken van enkele tellingen in een belangrijk gebied als de Gronings-Drentse Veenkoloniën. Samen met het feit dat de soort niet altijd door alle waarnemers wordt herkend, moeten de in tabel 4.1 opgegeven aantallen per maand dan ook als minimum worden opgevat en is het waarschijnlijk dat het maximum boven de aangegeven 3800 vogels heeft gelegen. Het grootste aantal werd in januari geteld in het Bargerveen (1977). De trends per pleisterplaats vertonen een wisselend beeld en suggereren verschuivingen tussen gebieden. Onder 1484 gecontroleerde Taigarietganzen in 2005/06 werden 19,9% eerstejaars vastgesteld, iets minder dan het gemiddelde over de afgelopen jaren (gegevens L.M.J. van den Bergh, tabel 8.2).

Trend

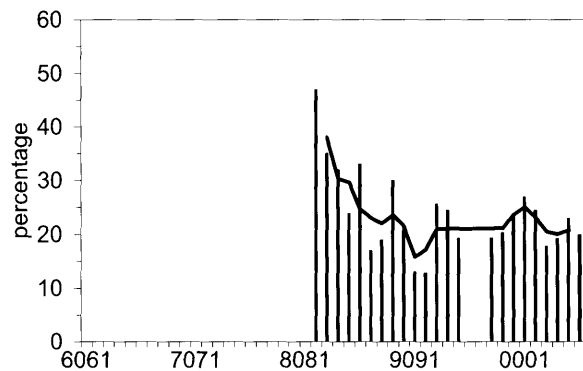
- ▲ toename
- stabiel
- onzeker
- ▼ afname



Figuur 9.22. Taigarietgans. Tienjarige trend in Belangrijke gebieden. / Taiga Bean Goose. Ten-year trend in Important areas.



Figuur 9.21. Taigarietgans. Verspreiding in 2005/06. / Taiga Bean Goose. Distribution in 2005/06.



Figuur 9.23. Taigarietgans. Aandeel eerstejaars (ontbrekende jaren: geen data). / Taiga Bean Goose. Age-ratio assessment (note years without data).

TOENDRARIETGANS *Anser serrirostris*

Het maximum aantal Toendrarietganzen in 2005/06 (178.000) was duidelijk hoger dan in het voorgaande seizoen, en wordt wellicht nog onderschat omdat tellingen in de Gronings-Drentse Veenkoloniën onvolledig waren. Het voorkomen vormde ook een trendbreuk met een sinds 2001/02 ingezette afname in het totale bezoek van Toendrarietganzen aan ons land. Ondanks het warme najaar waren ook dit seizoen al in oktober grote aantallen present. Een grote influx vond plaats tussen half december en half januari, waarschijnlijk als gevolg van de koudere weersomstandigheden in het Oostzeegebied en Oost-Europa (vgl. Wilde Zwaan, Kolgans, Brandgans). Deze 'extra' aantallen werden vooral in het noorden van het land opgemerkt en bleven ook in februari en maart (vertraagde wegtrek door koude nawinter) prominent aanwezig.

Noord-Nederland, met name delen van Groningen en Drenthe, maar ook de Kop van Overijssel, Flevoland en de Kop van Noord-Holland (incl. Texel), blijft de verspreiding van Toendrarietganzen domineren. Op veel pleisterplaatsen in deze regio's tekent zich ook in recente jaren nog een gestage groei van het aantal af. Opvallend is deze ontwikkeling vooral in de Gronings-Drentse Veenkoloniën, in de Wieringermeer en op Texel. Dissonanten zijn vooral het Fochteloërveen, Dwingelderveld, Bargerveen (allemaal onzekere trends) en het westelijk deel van de Noordoostpolder (stabiel). In de zuidelijke helft van het land zijn de ontwikkelingen op de meeste pleisterplaatsen onzeker door fluctuerende aantallen. Belangrijke pleisterplaatsen als De Peel en de Polders rond Steenbergen in West-Brabant vertonen in de laatste jaren vooral een stabiele trend, terwijl